



Tartalom

WilarmRead program használati útmutató	3
1. A szoftver beüzemelési lépései.....	3
2. Programozás	4

WilarmRead program használati útmutató

1. A szoftver beüzemelési lépései

- Amennyiben USB-s programozó kábelt vásároltunk, csatlakoztassuk a számítógéphez, majd telepítsük fel az USB kábel driverét a mellékelt leírás szerint.

Fontos: lehetőleg mindig ugyanabba az USB csatlakozóba dugjuk a programozó kábelt. Ellenkező esetben előfordulhat, hogy a Windows nem ismeri fel.

- Amennyiben Soros (RS232) kábelt vettünk csatlakoztassuk a számítógéphez.
- A CD-ről másoljuk át a WilarmRead mappa tartalmát a merevlemezünkre, majd onnan indítsuk el a programot.
- A program első indításakor be kell állítani a COM portot, ezt a bal alsó nyomógombbal (COM port) lehet megtenni.

COM port megnyomása után, az alábbi ablak jön fel:



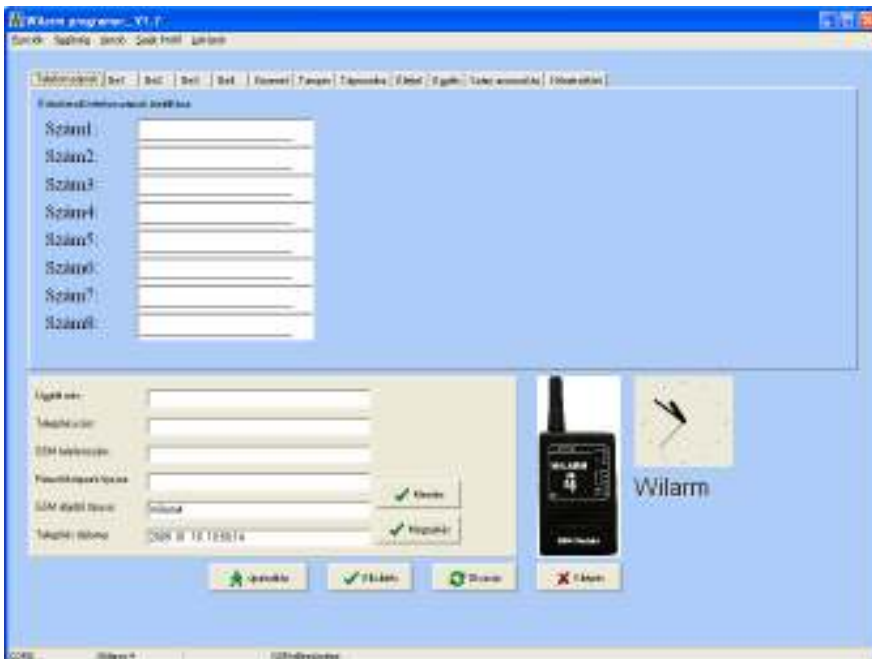
Válaszuk ki a megfelelő COM portot, majd a Rendben gombot nyomjuk meg. A program menti a beállítást és kilép. Ha újra elindítjuk az új beállításokkal fog működni. USB kábel esetén a COM port számát a Sajátgép/tulajdonságok/hardver/eszközkezelő/portok menüben tudjuk megnézni.

2. Programozás

Kapcsoljuk be a GSM modult, csatlakoztassuk a számítógéphez, majd indítsuk el a WilarmRead.exe programot. Amennyiben minden rendben van a rácsatlakoztatott eszköz fotója elkezd pirosan villogni, majd pár másodpercen belül megjelenik a konfigurációs képernyője.

- **Wilarm-1-4 programozása:**

Állítsuk be a telefonszámokat, és a paramétereiket, majd az „elküld” gombbal tudjuk felprogramozni a GSM modult. Az olvasás gombbal ki tudjuk olvasni a GSM modul előző beállításait.



- **Funkciók / Modul állapot megjelenítése:**

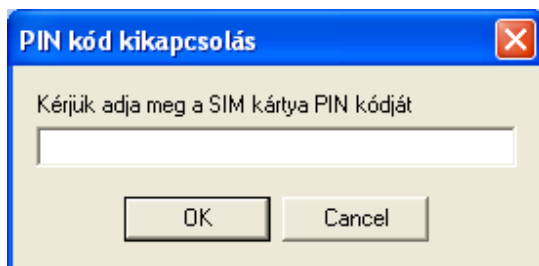
A feljövő ablakban láthatjuk a GSM modul állapotát. Láthatjuk a bemenetek aktuális státuszát, a térerő pontos értékét, továbbá a hibakódot és a beépített GSM modem állapotát.

Ha az ablak alján COM ERROR üzenet jelenik meg és pirosan világít, akkor megszakadt a kapcsolat a GSM modullal.

- **Funkciók / GSM óra szinkronizálása:**

Ilyenkor a PC óráját átküldi a GSM modulba. A GSM óráját a Funkciók/Modul állapotban ellenőrizhetjük.

- **Funkciók / SIM PIN kód kikapcsolása:**

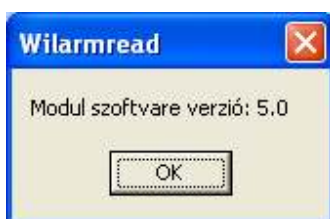


Erre a funkcióra akkor van szükségünk, ha a behelyezett SIM kártya PIN kóddal zárva van (ezt a hibakódból láthatjuk).

Adjuk meg a SIM kártya PIN kódját (kikapcsolásához kötelező), majd a program megpróbálja a kódkérést kikapcsolni (ablak alján láthatjuk a művelet státuszát).

Figyelem, ha 3-szor rossz PIN kódot adunk meg a SIM kártya zárva lesz, és csak a PUK kóddal lehet aktiválni!

- **Funkciók / GSM szoftver verzió**



Elindítása után megkapjuk a GSM modulba töltött szoftver verzió számát (először egy olvasás gombot kell nyomni).

- **Funkciók / Monitor funkció**

A GSM modulban bekapcsolja a monitor funkciót, majd a teljes GSM forgalmat átküldi a WilarmRead programnak. A programból a forgalom file-ba menthető, vagy internetes kapcsolattal, azonnal beküldhető a szervizbe, így elemzés után megállapítható az esetleges hiba.

- **Funkciók / VOICE hívás teszt**

Meg kell adni a tesztelendő telefonszámot, amit a modul felhív.

- **Funkciók / SMS teszt**

Meg kell adni a tesztelendő SMS telefonszámot, erre a modul egy teszt SMS-t küld.

- **Funkciók / Adathívás teszt**

Meg kell adni a tesztelendő telefonszámot, ezt a modul felhívja. Normál telefonkészülékkel az adathívást nem lehet felvenni, de a készüléken kicsörög. Adathívással tudjuk a modul belső szoftverét kicserélni. Szoftvercserével kapcsolatban kérem, keresse meg szakembereinket.

- **Funkciók / IMEI number**

Ezzel a funkcióval lekérdezhető a modul belső gyári azonosító száma.

- **Leírások / bekötési rajz**

Megjeleníti az aktuális készülék bekötési rajzát

- **Főlap / mentés**

A főlapon található mentés gombbal a teljes konfiguráció kimenthető egy file-ba. Mentés előtt ki kell tölteni az adatlapot is (ügyfélnév, Telepítési cím, GSM telefonszám, Riasztóközpont típusa, GSM). A GSM típust és a telepítés dátumát a program automatikusan kitölti.

Figyelem a SIM kártyán tárolt telefonszámokat, ami a hívásazonosításhoz szükséges, nem menti el!

- **Főlap / megnyitás**

A mentet file megadása után visszahozza a konfigurációt

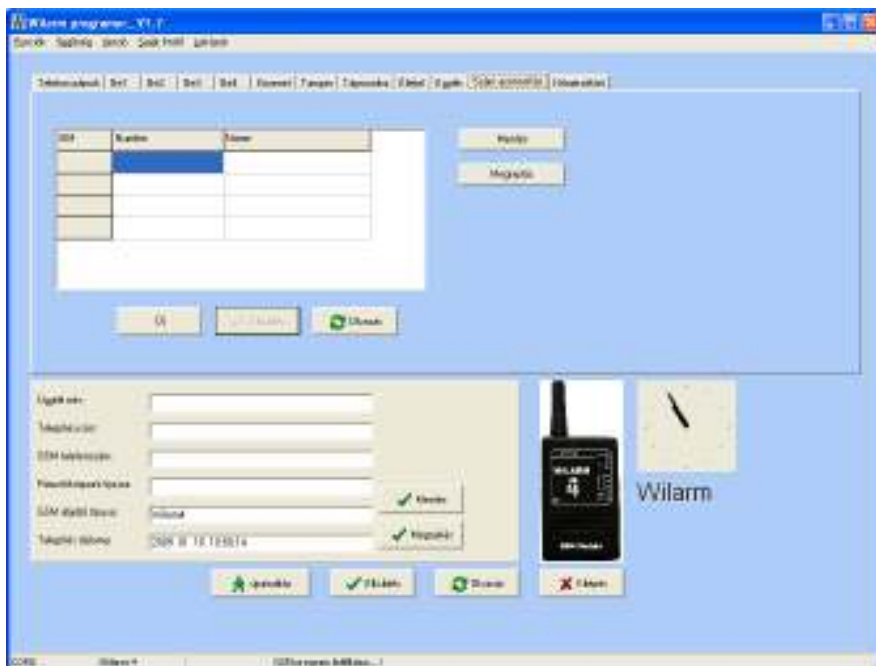
- **Főlap / szám azonosítás fül**

Ezen a lapon lehet megadni azokat a telefonszámokat, amiket hívószám azonosításkor a modul elfogadottnak tekint. Ezeket a SIM kártyára menti el. Először olvassuk ki a számokat, majd végezzük el a módosításokat, majd az elküld gombbal tudjuk beírni a SIM kártyára. Ez a funkció segítséget próbál nyújtani, hogy a SIM kártyán tárolt telefonszámokat karbantartsuk.

Amennyiben olyan SIM kártyát használ, amit nem támogat a program, a kártyát át kell helyezni egy telefonkészülékbe és ott hozzáadni a telefonszámokat.

Figyelem az értesítendő telefonszámokat nem fogadja el a modul, csak ha felvesszük ide is!

Mentés gombbal file-ba elmenthetők a SIM kártyán tárolt telefonszámok, (Mentés előtt olvasás gombot megnyomni!) megnyitás gombbal, pedig előhívhatók a telefonszámok.



- **Főlap / Egyéb fül**

Különböző paraméterek beállítását végezheti el.

Körhívás funkció: Minden hívandó számnak fel kell vennie a telefont a nyugtázáshoz.

Csöngetési idő: Beállított ideig csengeti a telefont (érdemes a hangposta bekapcsolása előtti időre beállítani, így a hangposta nem fogja lenyugtázni a hívást)

Max. hívásismétlések száma: Hányszor próbálja meg a hívást sikertelenség esetén (foglalt, nem veszi fel, ki van kapcsolva ...)

SMS átirányítás: nem értelmezhető SMS-k átirányítása, pl. feltöltőkártya egyenlege.

SMS biztonsági kód: Ezzel kell minden SMS-t kezdeni.

Digitális bemenet szűrő/érzékenység: Ha erős szintre állítjuk, lassabban reagál a bemenet. Pl. nem fogja észrevenni az infra előjelzését!

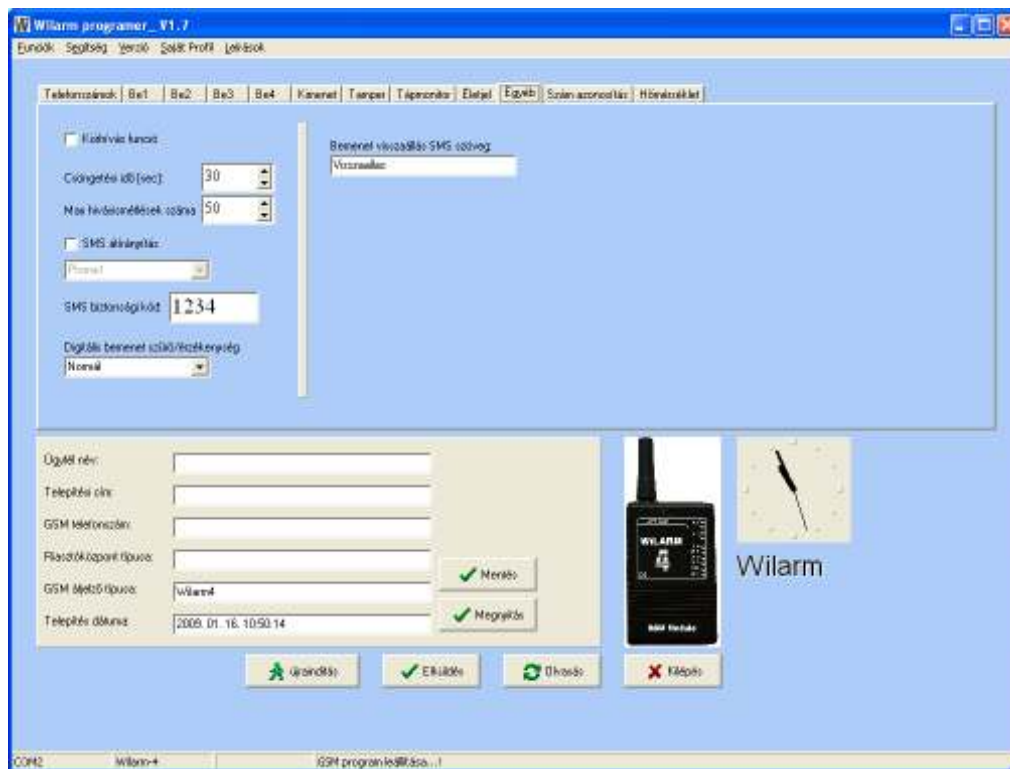
Bemenet visszaállás szöveg: Ide adhatjuk meg azt a szöveget, amit jelzés visszaállásakor mindig beszúr a szöveg elé, ezzel jelezve, hogy visszaállásról van szó.

LED-ek kikapcsolása csukott fedőnél: Hasznos funkció, ha a villogó LED zavarja a családot, vagy gépkocsiba van elrejtve a modul.

Kimenet mentése memóriába: Menti a kimenetet nem felejtő memóriába.

Csak bistabil kimenetnél működik!

Hívószám azonosításkor élesít / hatástalanít: Ezzel a funkcióval lehet elérni, hogy bejövő hívás esetén a központ bemeneteket élesíti / hatástalanítja.



- **Főlap / Telefonszámok:**

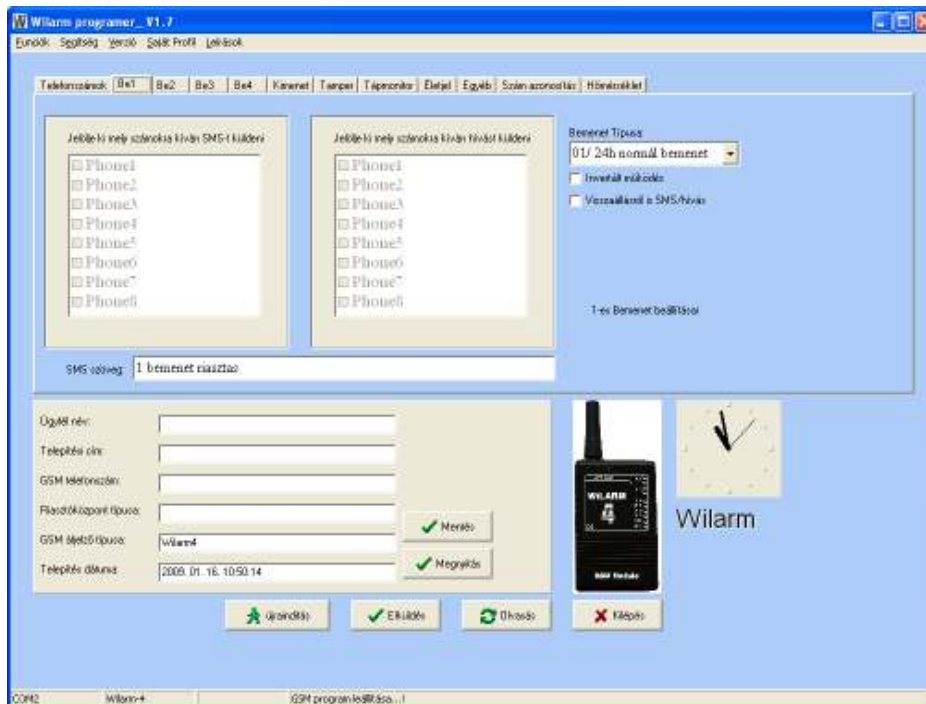
Itt lehet beállítani az értesítendő telefonszámokat.

- **Főlap / Be**

Itt állíthatók be a bemenetekhez tartozó paraméterek (Kiknek küldjön SMS-t, kiket hívjon fel).

Ha az Invertált működést kipipáljuk, akkor megfordítja a bemenet működését. A bemenet alaphelyzetben rövidzárát vár, majd a rövidzár megbontásakor küldi a riasztást.

A „visszaállásról is SMS”-t, ha kipipáljuk, akkor a modul üzenetet küld a bemenet visszaállításáról is, SMS szöveg mezőbe írhatjuk be, hogy milyen szöveggel küldje.



- **Főlap / Kimenet fül**

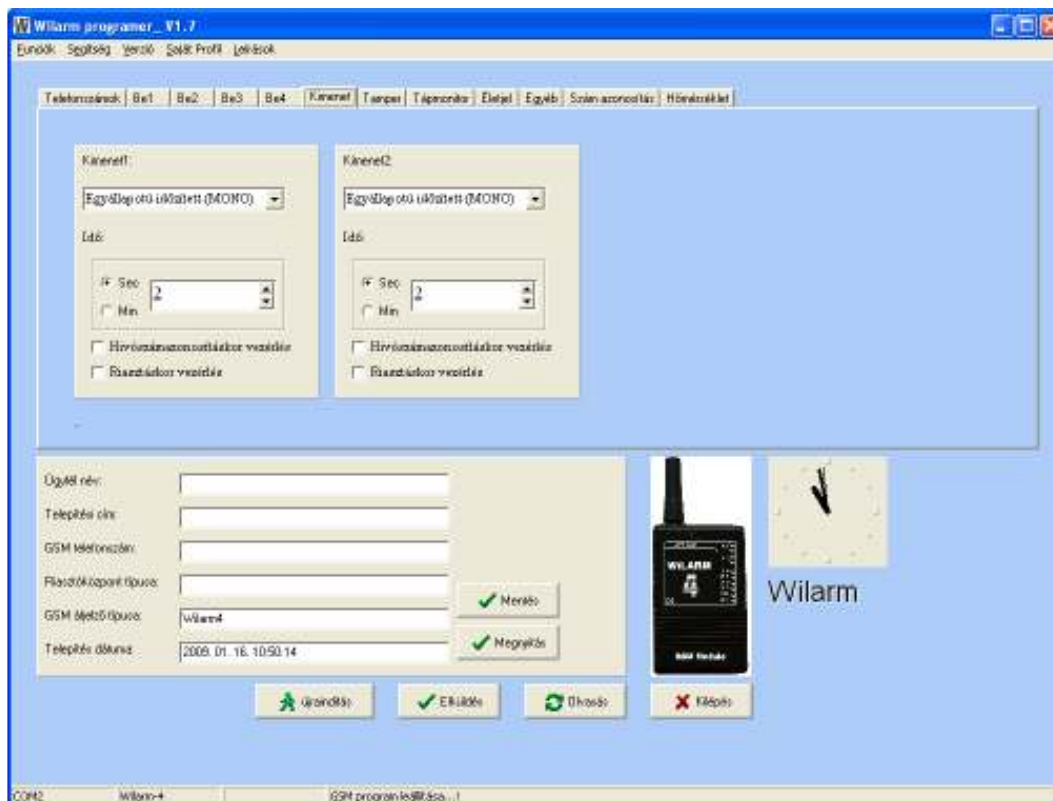
A kimenet paramétereit állíthatóak be:

Bistabil vezérlés: A kimenet 2 állapotú, mindig vezérlésnél átvált a másik állapotba.

MONOstabil: Megadott ideig húz meg a kimenet.

Hívószám azonosításkor vezérlés: Ha a bejövő hívásnál elfogadja a telefonszámot, akkor a kimenetet is megvezérli.

Riasztáskor vezérlés: Bármely riasztási eseménykor megvezérli a kimenetet.



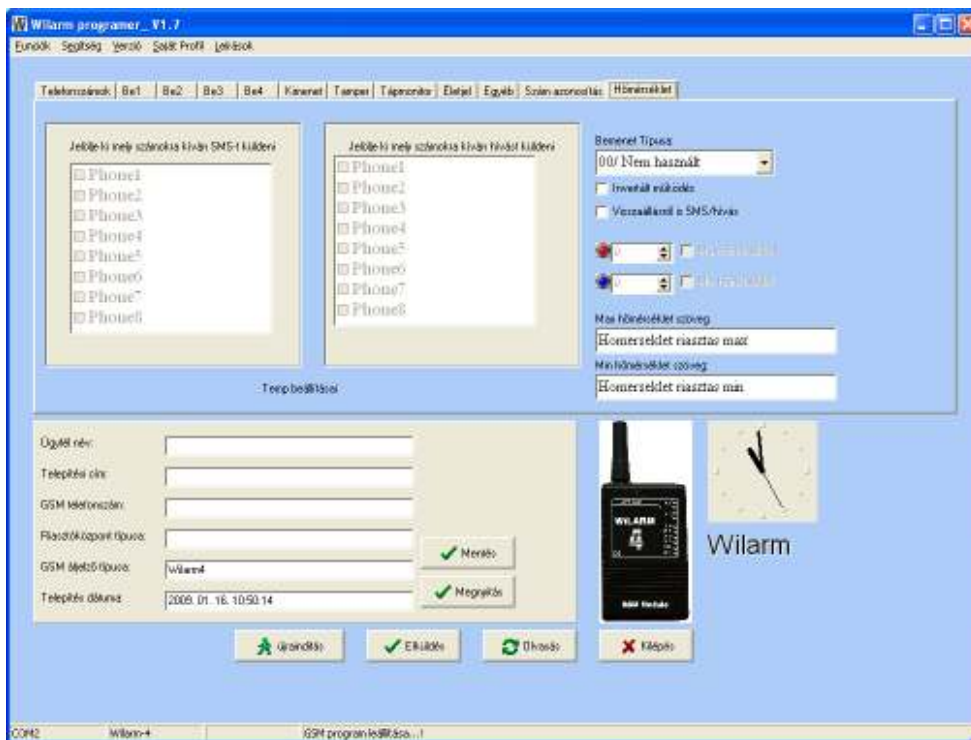
- **Főlap / Életjel fül**

Beállítható, hogy a modul milyen időközönként küldjön életjel SMS-t. Megadható az életjel SMS szövege is.

- **Főlap / Hőmérséklet fül**

Amennyiben használni szeretnénk a hőmérsékletriasztást, be kell kapcsolni a bemenetet!

Ha kipipáljuk a **max hőmérsékletet**, akkor a beállított hőmérséklet felett fogunk riasztást kapni.
Ha a **min hőmérsékletet** pipáljuk ki, akkor a beállított hőmérséklet alatt fogunk riasztást kapni.



- **Nyomógombok**

Újraindítás: Újraindítja a GSM modult.

Elküld: Beállított paramétereket átküldi a GSM modulnak.

Olvasás: Kiolvassa a paramétereket a GSM modulból.

További segítséget és leírást a programban találhat.